

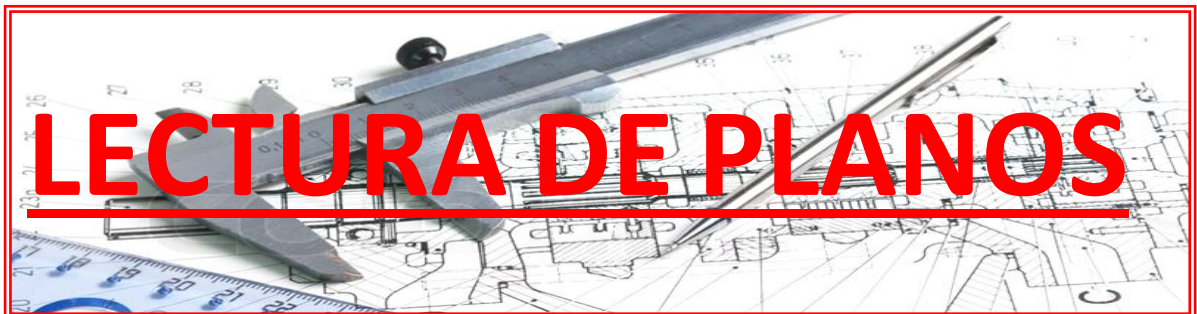
UNIVERSIDAD NACIONAL DE SAN JUAN  
FACULTAD DE INGENIERÍA  
DEPARTAMENTO DE MATEMÁTICA



# DIBUJO Y SISTEMAS DE REPRESENTACIÓN

ESPECIALIDADES:      BIOINGENIERÍA

## UNIDAD X



# UNIDAD X: LECTURA DE PLANOS

## INTRODUCCIÓN

Desde el principio de los tiempos **el hombre ha usado dibujos para comunicar sus ideas** y para registrarlas de modo que trasciendan las generaciones.

El hombre ha desarrollado el dibujo a lo largo de dos ramas distintas, empleando cada forma para una finalidad diferente. Al **dibujo artístico** le concierne principalmente la expresión de ideas reales o imaginarias **de naturaleza cultural**. En cambio, al **dibujo técnico** le atañe la expresión de **ideas técnicas o de naturaleza práctica**, y es el método utilizado en todas las ramas de la industria.

En la actividad productiva es muy útil el conocimiento del dibujo para comprender las representaciones de diversas construcciones, las instrucciones para el montaje de máquinas y equipos, para el mantenimiento y la operación de muchos productos manufacturados y las especificaciones necesarias para la ejecución y la explotación de diversas mercancías.

**El dibujo, por tanto, es un lenguaje gráfico porque usa figuras para comunicar pensamientos, ideas e información.** Y utiliza las herramientas creadas por el hombre para transmitir tales conceptos.

Admitiendo que un dibujo es un **conjunto de instrucciones dadas en forma esencialmente gráfica**, que deben ser cumplidas por un profesional o un operario, es evidente que **debe cumplir con la premisa de ser claro, correcto, exacto y completo.**



Los campos especializados son tan distintos como las ramas de la industria. **Algunas de las áreas principales del dibujo corresponden a los ámbitos mecánico, arquitectónico, estructural, eléctrico, urbanístico, etc.**

**El desafío es poder interpretar un plano mediante la identificación de nomenclaturas y simbologías convencionales**, que capacitarán al estudiante para una eficaz interpretación de los proyectos. Estos textos ayudarán a mirar de una manera práctica la interpretación de diferentes tipos de planos, obteniendo así un aprendizaje significativo. Es muy importante el trabajo y la dedicación del

alumno. El presentar constancia, paciencia y deseo de aceptar los desafíos planteados, le permitirán lograr los aprendizajes esperados y las competencias necesarias que exige el mundo del trabajo.

**Gran cantidad de campos del trabajo se sirven de un lenguaje propio con el que transmitir conceptos e ideas; un lenguaje que no es otro que el dibujo.**

El dibujo, que constituye en sí mismo un mecanismo gráfico de comunicación, adopta en el caso de la representación de planos criterios específicos destinados a aportar algunos datos complementarios. Es necesario conocer estos criterios.

A su vez, **la complejidad geométrica y funcional de estas representaciones**, a menudo de gran tamaño, y la peculiaridad de su proceso de ejecución condicionan su representación, que **a menudo atiende más a conceptos abstractos** (tipo esquema) **que a una representación real.**

En esos casos, **el conocimiento previo de los códigos que rigen la representación de estos esquemas posibilitará una correcta interpretación** de los mismos en aras de una óptima ejecución por parte de los agentes que intervienen.

**El estudio de los sistemas de representación, así como la consolidación de conceptos anteriormente aprendidos, como la escala, la conversión de unidades o la geometría básica, resultan esenciales para todo aquel que precise comprender un plano en el transcurso de su trabajo.**

## CONCEPTO DE PLANO

La palabra “*gráfico*” significa:

*“expresión de ideas por medio de líneas o marcas impresas en una superficie”.*

Entonces, podemos inferir que:

*“un plano es la representación gráfica de algo real que existió, existe o existirá en el futuro”*

Un plano puede representar un elemento que *existió en el pasado*, y que por distintos motivos ya no permanece entre nosotros. También pueden referirse a objetos que *existen en la actualidad* o a cosas que *podrán existir en el futuro* (proyectos).

**Los planos entonces son dibujos de diseños bidimensionales que indican la forma y el tamaño de un dispositivo, aparato, pieza, mecanismo, obra de construcción o instalación, los materiales que se usaron o usarán en su elaboración y la definición de sus características.**

Los proyectistas utilizan planos y especificaciones escritas para comunicar los detalles necesarios a los trabajadores que participarán de la elaboración del elemento.

**El plano, como instrumento de información sobre volúmenes espaciales, es independiente de quien lo dibuja y de quien lo puede leer; con esto se quiere decir que el plano, al mismo tiempo que nos informa, ha de ser lo suficientemente claro para que cualquier persona, ajena a su delineación, pueda leerlo e interpretarlo.**

Pero **un objeto, una construcción, se describe a partir de varios planos**: plantas, elevación, cortes, detalles, etc. Será **el conjunto de todos esos planos el que nos restituya el modelo en su totalidad**. Se ha de tener en cuenta que un plano no es algo cerrado en sí mismo; **los planos se complementan unos a otros**, y sólo la múltiple consulta de todos nos puede acercar a la comprensión completa de su modelo.

Los planos deben:

- ser fácilmente comprensibles por cualquier técnico, contratista o instalador ajeno al proyectista;
- ser medibles, puesto que en base a ellos se hacen las mediciones y los presupuestos;
- facilitar la planificación de la ejecución de obras e instalaciones;
- permitir el control de la obra en cuanto a lo que se hace y cómo se hace (calidad);
- quedar como documentos representativos de las obras e instalaciones ejecutadas.

## OBJETIVOS DE LA LECTURA E INTERPRETACIÓN DE PLANOS

Al finalizar esta unidad, el estudiante deberá ser capaz de:

- Interpretar y aplicar la simbología utilizada en planos, para poder intervenir con precisión y oportunidad en campo.
- Conocer, seleccionar y aplicar la escala adecuada al plano de proyecto que vaya a elaborar y/o emplear.
- Ser capaz de calcular la escala a partir de una cota o medida aportada en un plano.
- Detectar los errores de medida en relación a la escala dada en un plano.
- Conocer los conceptos clásicos de la proporción y sus aplicaciones.
- Familiarizarse con los formatos normalizados sobre los que se representan los planos y la ubicación de sus contenidos dentro de los mismos.

- Utilizar acertadamente las correspondencias entre las unidades del sistema métrico decimal en la aplicación de cálculos de capacidades y volúmenes.
- Saber interpretar medidas a partir de las cotas representadas sobre el plano y su posterior traslado a la realidad, así como la detección de errores o contradicciones contenidos en los planos de un proyecto.
- Entender e interpretar cualquier representación de un elemento tridimensional en el espacio mediante la lectura correcta de los distintos sistemas de representación en el plano, así como poder medir sobre ellos.
- Establecer una lectura correcta de los distintos contenidos expresados en un plano y saber relacionarlos con el resto de la información contenida en el proyecto.
- Detectar el fin último de cada documento gráfico distinguiendo las informaciones métricas de aquellas que son puramente esquemáticas.

## CLASIFICACIÓN DE LOS PLANOS

Los planos se pueden clasificar en:

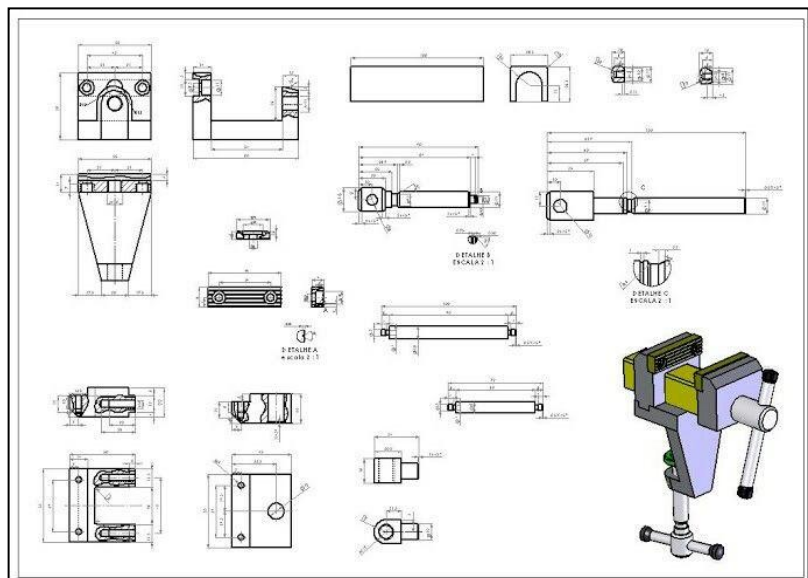
- Plano General o de Conjunto.
- Plano de Fabricación y Despiece.
- Plano de Montaje.
- Plano en Perspectiva.

### Plano General o de Conjunto

El **Plano de Conjunto** presenta una **visión general del dispositivo a construir**, de forma que se puede ver la situación de las distintas piezas que lo componen, con la relación y las concordancias existentes entre ellas.

La función principal del plano de conjunto consiste en **hacer posible el montaje**. Esto implica que debe primar la visión de la situación de las distintas partes, sobre la representación del detalle.

A la hora de realizar el plano de conjunto, se deben tener en cuenta todas las cuestiones relativas de la normalización: formato de dibujo, grosores de línea, escalas, disposición de vistas, cortes y secciones, etc.



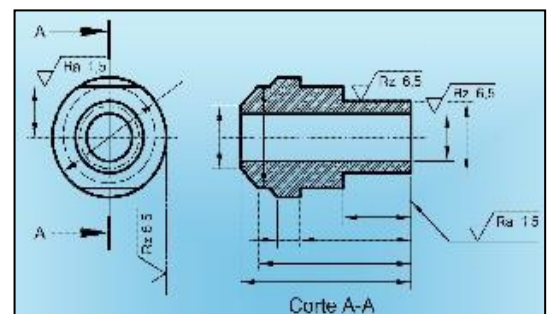
En el plano de conjunto **se deben dibujar las vistas necesarias**. Para ver las piezas interiores **se deben realizar los cortes necesarios**. Puesto que lo que importa es ver la distribución de las piezas, se pueden combinar distintos cortes en la misma vista.

En el plano de conjunto hay que identificar todas las piezas que lo componen. Para tener completamente identificadas las piezas, hay que incluir en el plano una lista de elementos. En esta lista se debe añadir información que no se puede ver en el dibujo. Por ejemplo, las dimensiones generales, las dimensiones nominales, la designación normalizada, las referencias normalizadas o comerciales, materiales, etc.

Todo dibujo técnico debe incluir las cotas necesarias. En los planos del conjunto únicamente **se dispondrán las cotas necesarias para la realización o comprobación del montaje**.

**Plano de Fabricación y Despiece**

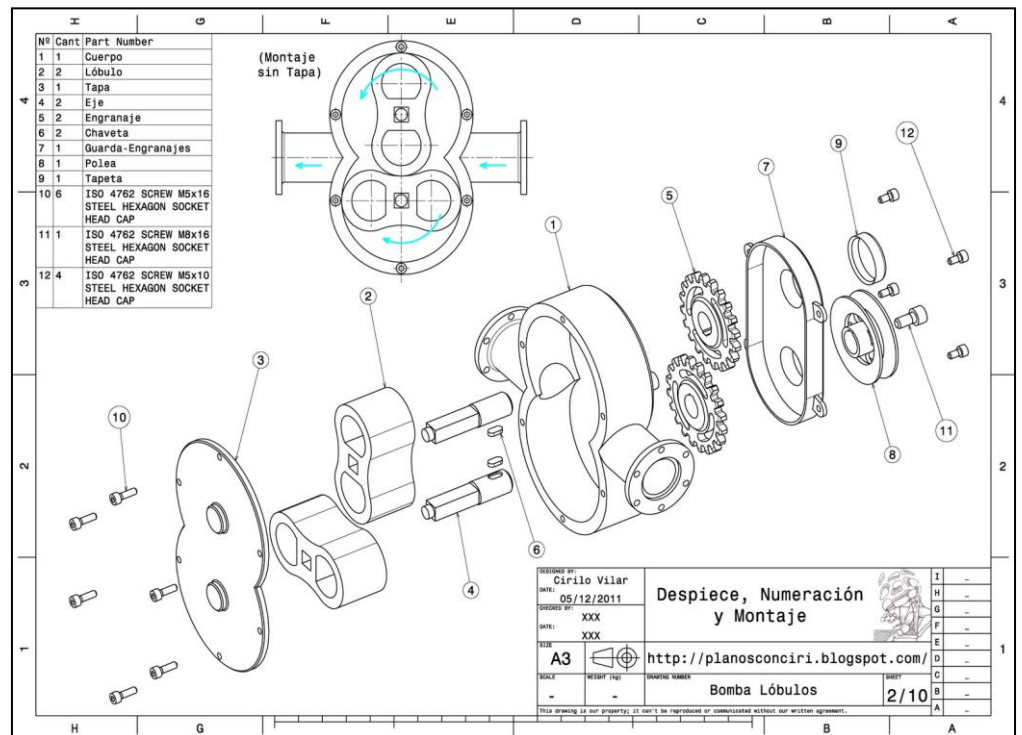
Se refiere a **dimensionar cada uno de los elementos** a construir o fabricar según proceso (maquinado, fundido, estampado, etc.), de acuerdo a dimensiones indicadas en el plano.



**Plano de Montaje**

A la hora de realizar el montaje, dispondremos de todas las piezas fabricadas sobre la mesa, de forma que, quien realice el montaje sólo necesita saber cómo identificarlas correctamente y donde colocarlas.

**Estos planos se hacen frecuentemente para representar objetos sencillos, tales como piezas de mobiliario, donde las piezas son pocas y no tienen formas complicadas.** Todas las dimensiones y la información necesaria para la construcción de dicha pieza y para el



montaje de todas las piezas se dan directamente en el plano de montaje.



forma parte de una serie, la información de dicha serie también se indicará. Además, se incluye información sobre fechas de aprobación y firmas. Finalmente, suele presentarse una lista de referencias que incluye todos los planos relacionados a la construcción, al sistema o al componente, así como todos aquellos planos que se utilizaron como referencia.

**Lista de materiales:** Lista donde se consignan **cantidad, denominación, clave o número, material, peso, etc. de cada cuerpo o pieza**, colocados en una serie de columnas distribuidas convenientemente sobre el rótulo o en hoja aparte.

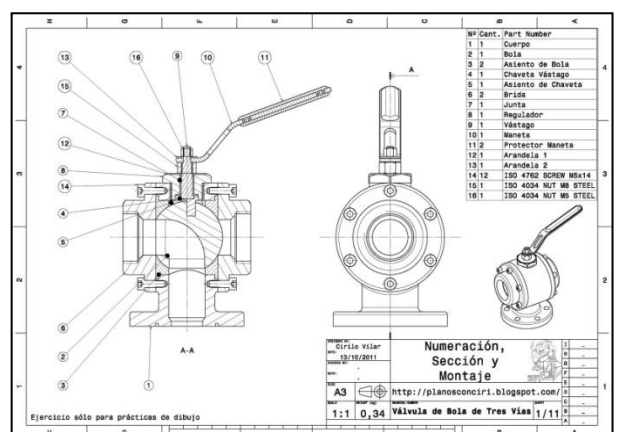
**Despiece:** Representación en forma separada de las **distintas piezas o elementos que, armados convenientemente, forman un conjunto.**

**Escala:** La representación de un objeto gráficamente suele acarrear una disminución o un aumento de su tamaño original con el fin de ajustarse a un formato de papel determinado. El fin último es siempre poder medir sobre la representación de dicho objeto.

Sabemos que **una escala es la relación numérica o gráfica que existe entre el objeto real y su representación gráfica o, dicho de otra manera, entre la realidad y el dibujo.** Los planos son representaciones a escala reducida de distintos objetos. Las **escalas arquitectónicas** se utilizan para la **construcción del interior y exterior de un edificio**; para establecer puertas, ventanas y paredes. La mayoría se representa en fracciones: 1/50, 1/100, 1/25, 1/20. Las **escalas de ingeniería, o escalas civiles**, son utilizadas **para los servicios de agua, carreteras, así como para proyectos topográficos.** Se utilizan escalas como 1/200, 1/500, 1/1000.

Aunque cualquier escala puede considerarse válida, es recomendable el uso de ciertos valores normalizados con el fin de facilitar la lectura de dimensiones mediante el uso de reglas o escalímetros (*Unidad IV: Acotación y Escalas*).

**Sistema de rejillas:** a lo largo de los bordes horizontales y verticales del plano, los diseñadores a menudo colocan **un sistema simple de rejillas** con números en un eje y letras en el otro. Esto permite que cualquier persona que lea los planos pueda **tener referencia de la ubicación de un punto u objeto dentro del plano.**





**Notas y leyendas:** además de la escala, cuadrilla y líneas estándares, los planos normalmente están compuestos de otros símbolos y números. Con el fin de comprender en su totalidad el plano específico con el que se trabaja, debemos asegurarnos de aprender dichos símbolos al leer la leyenda. **Las notas revelarán cualquier especificación o información que el diseñador considere como una ayuda para entender el diseño.**

## **CONCLUSIÓN**

Creemos muy valiosa la información recopilada, ya que **es muy útil el conocimiento profundo de estos tipos de dibujos**, los cuales son capaces de simplificarlos en un momento dado **el desarme, reparación y posterior armado de una maquinaria o la construcción de una obra cualquiera**.

A través de este trabajo **hemos podido conocer algunos aspectos referidos a los planos**, así como también sus clasificaciones según la utilización final que va a tener.

Cabe señalar que cada tipo de plano tiene una aplicación particular y por lo tanto su realización debe estar adecuada al tipo de trabajo que se llevará a cabo con el mismo.